



Efficiënte kantoren voor nieuwe organisatie

De kantoren van Het Nieuwe Instituut werden onlangs gerenoveerd, waarbij met relatief eenvoudige ingrepen een efficiënte en aangename werkomgeving is gecreëerd.



Opdrachtgever **Het Nieuwe Instituut, Rotterdam**
Ontwerp **Michiel Raats, Rotterdam**
Advies en proces **Building Dreams, Rotterdam**
Meubilair **Prooff, Rotterdam**
Werkplekken **Gispen, Culemborg**
Verlichting **Modular Lighting Nederland, Amstelveen**
Plafonds **Project Groep Nederland, Rotterdam**
Gietvloer **Senso, Amsterdam**
Schilderwerk **Van de Velde Schilders, Schiedam**
Installaties **BAM Techniek**
Aannemer **Ciolina, Rotterdam**

FOTO LINKS

Hoofdkleur in de kantoren is geel.

FOTO BOVEN

De verdiepingen hebben een lichte kromming. (Foto: Johannes Schwartz)

FOTO ONDER

Overleg- en aanlandplekken aan de door Ben van Berkel ontworpen SitTable.

Aanleiding voor de renovatie was de fusie tussen drie organisaties – het NAi (Nederlands Architectuurinstituut), Premisela (Nederlands Instituut voor Design en Mode) en het Virtueel Platform (het kennisinstituut voor e-cultuur) – nu samengebond in Het Nieuwe Instituut. Premisela en het Virtueel Platform waren gevestigd in Amsterdam, en werden gevraagd naar Rotterdam te komen.

Bestaande structuur

Met het samengaan zouden de drie organisaties ook samen hun kantoren in het door Jo Coenen ontworpen gebouw krijgen. De kantoren waren in de oude situatie door het gehele gebouw verspreid – behalve op de plek waar nu de vernieuwde kantoren zijn ook op twee verdiepingen boven de bibliotheek en in de kelder. “We wilden de nieuwe organisatie zo optimaal mogelijk laten werken”, vertelt Michiel Raats, architect en projectleider bij Het Nieuwe Instituut. “En als organisatie ben je sterker en efficiënter wanneer iedereen naast elkaar werkt, dan spreek je elkaar sneller.” De twee verdiepingen waar de kantoren zijn samengebracht zijn in totaal 1.000 m² groot. Raats: “Voor de verbouwing werkten er slechts 25 mensen en die hadden dus bizar veel ruimte. Ook waren de verdiepingen verdeeld in kleine, donkere en gesloten kamers en stonden er overal boeken, maquettes en

karretjes, waardoor het er erg rommelig was.” Om tot een nieuwe indeling te komen werden verschillende varianten bekeken, waarna werd besloten tot een relatief eenvoudige ingreep: “In het concept van Jo Coenen zijn alle binnenwanden niet-dragend en daarom snel weg te breken”, vertelt Raats, “maar we hebben alleen de wanden tussen twee kamers weggehaald om er één grotere ruimte van te maken. Daarnaast zijn de grote deuren en houten omkledingen tussen de kamers en de gang verwijderd,

waardoor de verschillende kantoren nu met elkaar verbonden zijn. Je kunt nu gemakkelijk van de ene naar de andere ruimte en hebt toch een soort units, zodat je niet in een eindeloze kantoorruimte zit en iedereen een eigen plek heeft.” Er zijn in totaal 56 werkplekken en ongeveer twintig informele overleg- en aanlandplekken voor zo’n 85 medewerkers – van wie er veel parttime





mineralen plafonds toegepast en boven de werkplekken plafonds van Europees eikenhout. De installaties, leidingen en verlichting zijn zo veel mogelijk in de plafonds opgenomen. Raats: “In de oude situatie waren de leidingen op de bovenverdieping opgenomen in een grote houten ombouw. Dat kostte veel vierkante meters, gaf een onrustig beeld en verstoorde bovendien het zicht op de betonnen buitenwanden. Nu zijn ze weer in volle glorie te zien.”

Afspraken

Voor de informele overlegplekken en samenwerkplekken zijn meubelen van Prooff toegepast. “Ik ging op zoek naar een Nederlands merk en was gecharmeerd door de opties van Prooff”, zegt Raats. “Bovendien hebben we in het verleden gewerkt met Makkink & Bey en een deel van de Prooff-collectie is van hun hand. De keuze was daarom snel gemaakt. Er was ook direct een goede klik met Leo Schouten van Prooff, die ons adviseerde welke meubelen in welke situatie zouden kunnen worden gebruikt.” Ook de kosten waren bespreekbaar: “Leo stelde dat het project voor Prooff ook een visitekaartje was en wilde graag meewerken, zodat we een goede prijs hebben kunnen regelen.” Ook met Gispén – de leverancier van de werkplekken – konden scherpe

werken.

Met Coenen is overleg geweest over de verbouwing, en hoewel die volgens Raats zuinig was op ‘zijn’ gebouw ging hij akkoord. “We hebben ook voor deze oplossing gekozen met het idee om voort te borduren op de structuur van diens ontwerp. Die is behoorlijk intact gebleven, misschien zelfs wel versterkt.” Op de benedenverdieping is nog minder weggebroken en daar zijn de meeste overlegplekken gemaakt. Wel zijn de units in dezelfde stijl als boven opnieuw ingericht en geluidsdicht gemaakt. Wat sowieso bleef zijn de glazen bouwstenen tussen de kantoren en de gangen. “Die waren al fantastisch”, stelt Raats, “omdat ze mooi de lichte kromming van het gebouw laten zien. Nu de deuren weg zijn komt die nog beter uit, net als het daglicht in combinatie met het kunstlicht.”

Geel

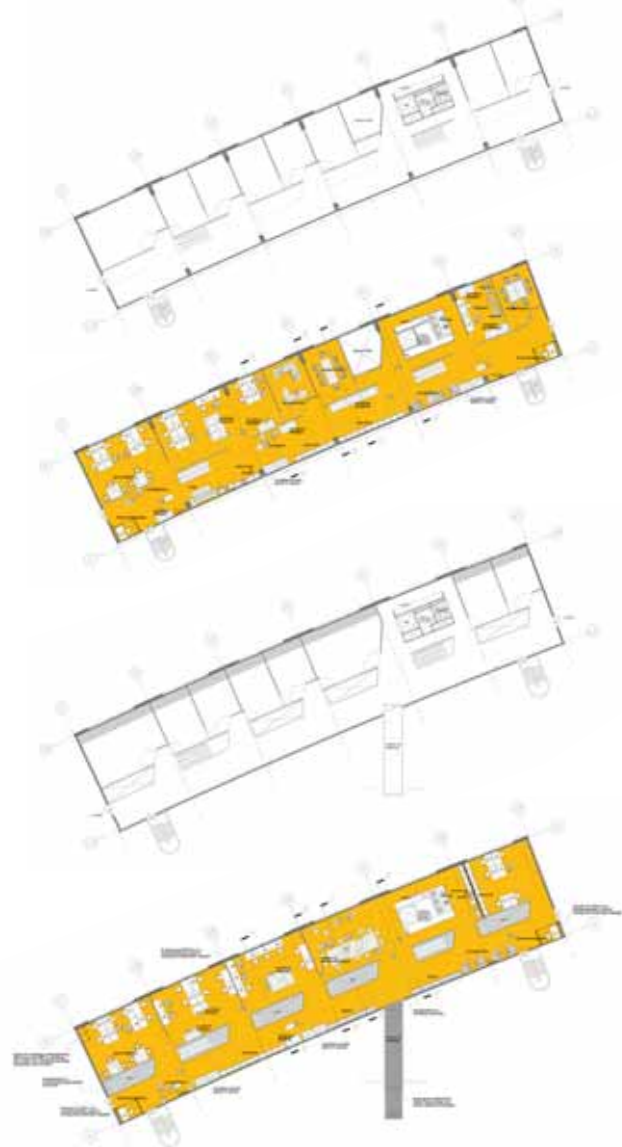
Waren de kantoren voor de verbouwing vooral uitgevoerd in donker hout en beige, de hoofdkleur is nu zonder meer geel. Het gebouwdeel werd door de kromming weliswaar ook wel ‘de banaan’ genoemd, maar de keuze voor geel heeft daar volgens Raats niets mee te maken: “We hebben naast een neutraal palet gezocht naar een kleur die zowel fris als warm is. En omdat we al hadden gekozen voor rustige, terughoudende materialen moest de vloer juist een statement

zijn. Daarom hebben we ook gekozen voor een gietvloer – die is naadloos aan te brengen en bovendien behoorlijk onderhoudsvrij en sterk.” Er is gekozen voor een akoestische variant, zodat er nu een prettige akoestiek is. Hier en daar zijn ook wanden geel geschilderd, maar iets afwijkend, “want je krijgt toch nooit precies dezelfde kleur”, zegt Raats. Het geel reflecteert ook op de tussenwanden die werden gestuukt en wit geverfd, en op de plafonds van wit strekmetaal bij de aanlandplek en in de gang. In de vergaderruimten zijn witte



FOTO BOVEN
Werkplekken onder de houten plafonds.

FOTO ONDER
Vergaderruimte.
(Foto: Johannes Schwartz)



afspraken worden gemaakt, net als met Modular, dat alle verlichting leverde. Raats: “We hebben fijn kunnen schakelen met Marco Tertoolen van Modular, die ons er op wees dat licht enorm belangrijk is voor hoe je een gebouw gaat beleven.” Tertoolen adviseerde boven de werkplekken armatuur Drupl70 te gebruiken. “Die is heel smal en niet te hoog, en heeft kleine leds met eronder bolvormige lensjes die zorgen voor precies de juiste lichtuit-treding zonder hinderlijke inijk”, aldus Raats. De gebruikte varianten zijn 6 m lang uit één stuk en zó toegepast dat ze de houten plafonds zo min mogelijk verstoren. Hiervoor kon de leverancier van de plafonds de eikenhouten delen ook in speciale passtukken leveren. “De delen zijn normaal 82 mm breed, en het armatuur 70 mm”, zegt Raats. “De leverancier heeft daarom ook een aantal delen van 70 mm gemaakt, zodat de armaturen er naadloos in passen. Dat was veel gereken en gepuzzel maar nu is het haast vanzelfsprekend, en is het licht echt onderdeel van het plafond. Zo hebben we het ruimtelijk concept en het lichtconcept heel fijn op elkaar af kunnen stemmen.” Alles is led, niet alleen vanwege de energiezuinigheid:

FOTO BOVEN
Wand van glazen bouwstenen over twee verdiepingen.

FOTO ONDER
Concentratiewerkplek.

PLATTEGRONDEN VAN BOVEN
 NAAR BENEDEN
**Oude situatie tweede verdieping.
 Nieuwe situatie tweede verdieping.**

**Oude situatie derde verdieping.
 Nieuwe situatie derde verdieping.**

“Met veel mensen in een open ruimte wordt het snel warm”, aldus Raats, “en door de toepassing van leds is geen extra koeling nodig.”

Door de goede samenwerking konden de meubelen en armaturen ten slotte ook extra snel worden geleverd – nodig vanwege de zeer scherpe deadline. Raats: “We hadden slechts korte tijd voor het ontwerp, de voorbereiding, de verbouwing en het verhuizen. Het totale proces, van eerste ideeën tot ingebruikname, heeft slechts tien maanden geduurd. Doordat iedereen snel met ons kon meeschakelen, is de deadline op een paar weken na toch gehaald.”

www.hetnieuweinstituut.nl

