

Van links naar rechts: Steven Nobel,
Marnix van der Meer en Bart Kellerhuis.

Zecc Architecten

Communicerende vaten

Door terugval in nieuwbouwprojecten richten architecten zich steeds meer op aanpassing van de bestaande voorraad. Binnen die verbouwingspraktijk realiseert Zecc Architecten al meer dan tien jaar succesvolle en spraakmakende projecten. Een gesprek over vakmanschap en visie: transformatie als wisselwerking tussen materiaal en ruimtelijkheid.



Tekst Kees van der Hoeven | Beeld Nadine Maas

Lang geleden werkte ik zelf een klein jaar bij een architectenbureau in Maarssen. Elke dag reed ik vanuit het zuidwesten de lange, maar afwisselende route naar kantoor. Op mijn vraag waarom ze toch voor die plek hadden gekozen, was het antwoord: 'Vanuit het centrum van Nederland kunnen we elk bouwproject binnen een uur bereiken.' Maar hoe deden jullie dat dan met dat kantoorproject in Assen? 'Tja, daar kwamen we telkens een half uur te laat...' Ik moest eraan denken

op weg naar mijn gesprek met Marnix van der Meer, mede-oprichter van Zecc Architecten in Utrecht. Niet alleen vanwege die centrale ligging, maar ook omdat ze recent de prachtige renovatie van het Drents Archief in Assen hebben afgerond. Mijn ontvangst is gastvrij aan de vergadertafel achter de etalagegevel van het kantoor. In het achtergelegen, bredere deel van de ruimte werkt een tiental medewerkers in een rustige, geconcentreerde sfeer aan een groep centraal geplaatste werktafels met computers. Na een korte rondleiding langs de vele maquettes, de bibliotheek in kasten van piepschuim, de maquettekamer en de stilteplekken met vilten schuifdeur, beginnen we ons gesprek over Zecc's projecten en hun visie op het gebied van transformatie.

De eerste stappen

Van der Meer begon nu ruim tien jaar geleden zijn zelfstandige praktijk samen met vriend en collega Rolf Bruggink, die al langer een eigen bureau in Utrecht had. Na zijn diploma HTS Bouwkunde werkte Marnix tijdens zijn vervolgstudie aan de Academie van Bouwkunst Amsterdam ruim zes jaar lang bij Meyer en Van Schooten Architecten (MVSA). Hij klom stap voor stap op van bouwkundig tekenaar naar projectleider en uiteindelijk als ontwerper met verantwoording voor een aantal projecten. In die periode leerde hij van nabij alle aspecten kennen die aan de orde komen bij management en organisatie van een goed geoliede ontwerppraktijk. De vrijheid en verantwoordelijkheid die hij onder leiding van Jeroen van Schooten genoot, biedt hij nu ook aan zijn medewerkers binnen Zecc. Het eigen werk begon met het verbouwingsplan van een watertoren in Soest voor een particuliere opdrachtgever uit het eigen netwerk. Het resultaat van die eerste transformatie van toren tot woning werd direct opgemerkt en zelfs al gepubliceerd in het Jaarboek 'Architectuur in Nederland'. Later volgden meer transformatieopdrachten, zoals een bescheiden kerk die als woning in gebruik werd genomen, maar ook andere particuliere woningverbouwingen en een eerste nieuwbouwwilla. Een langdurige investering in de opbouw van contacten met professionele opdrachtgevers leidde ook tot grotere projectmatige woningbouwopdrachten, zoals een groep Kadewoningen in Groningen voor bouwer en ontwikkelaar Heijmans. Het succes van Zecc in al die segmenten leidde telkens weer tot vervolgwerk, maar ook tot een geleidelijke groei van het bureau naar toen al een man of acht. Partner Rolf Bruggink had echter steeds minder plezier in het dagelijks runnen van de inmiddels professionele organisatie en koos er tenslotte voor om tussentijds uit te treden en weer voor zichzelf te beginnen, nu als meubelontwerper en ontwikkelaar van kleinschalige projecten. Nadat hij Zecc een tijdlang alleen leidde, kwam Marnix van der Meer vorig jaar tot een nieuwe samenwerking met architecten Steven Nobel en Bart Kellerhuis. Deze twee enthousiaste medewerkers zijn sinds 2012 partner van het bureau.

Grounded Architecture

Waar je bij nieuwbouwprojecten veelal vrijer bent in de opbouw van een plan, moest Van der Meer in aanvang behoorlijk wennen aan het ontwerpwerk vanuit een reeds gegeven gebouw. Gaandeweg

ontwikkelde hij een bijzondere band met die zo breekbare verhouding tussen het bestaande en de ingreep, tussen materiaal en ruimte, tussen oud en nieuw gebruik. Je kunt het vergelijken met de oorspronkelijke taak van die nu functioneel overbodig geworden en vaak monumentale watertorens waar het bureau aan werkt. Ooit bedoeld om met een enorm watervat op grote hoogte de druk in onze eigen waterleidingen

materialisering – je zou kunnen zeggen: als ‘nieuwe’ communicerende vaten – extra aandacht krijgen.

Watertorens en woningen

Dat bijzondere vakmanschap kun je dan ook zien in hun gerealiseerde transformaties. En zelfs bij die inmiddels negen watertorens is elke op-

‘Ooit bedoeld om met een enorm watervat op grote hoogte de druk in onze eigen waterleidingen op peil te houden via de wet van de communicerende vaten’

op peil te houden via de wet van de communicerende vaten. Zecc vindt vooral de combinatie van drie elementen in het ontwerp belangrijk: een plan moet functioneel zijn, het moet ontwikkeld zijn vanuit duurzame principes en tegelijkertijd moet het resultaat al je zinnen prikkelen. Ze noemen het zelf ‘grounded architecture’, architectuur met een stevige basis, waarbij vooral ruimtelijkheid en (duurzame)

gave dan toch weer anders van aard. Die in Soest bevat nu een woning in acht verdiepingen, andere werden geschikt gemaakt als kantoor of voor een horecafunctie en de laatste in rij wordt straks een spectaculaire uitkijktoren voor Natuurmonumenten. Het spreekt vanzelf dat het omhoog en omlaag bewegen in elke toren belangrijk is, maar daar wordt het stijgen en dalen tot een bijzondere belevenis gemaakt,



De door Zecc verbouwde kerk in Vught.

Ruimtelijk contact met kaspanten en dak.



ondersteund door een afwisselende serie steile en luie trappen. De vele verbouwingen van bestaande gebouwen tot woning tonen een vergelijkbare diversiteit. Van een al bestaande woning die een opbouw met een gevel van koper krijgt, via een monumentale paardenstal waarin de antieke ruiven onderdeel worden van de nieuwe woonkamer tot en met een project in uitvoering waarvan de gevel en de schuine kap na isolatie in zijn geheel worden bekleed met platen cortenstaal. Twee van die woningen zijn zo bijzonder dat ze al direct na oplevering beloond werden met belangrijke architectuurprijzen. Zoals de zogenaamde ‘Zwarte Parel’, die Zecc samen met voormalig compagnon Rolf Bruggink (studio Rolf.fr) heeft ontworpen. Daar is een compleet nieuw en ruimtelijk spectaculair interieur in een bestaand casco gebouwd, waarna op strategische plaatsen nieuwe ramen in de voorgevel werden gezaagd. En een monumentwaardige woning in Driebergen die op inventieve wijze werd nageïsoleerd en zo zelfs energieneutraal werd gemaakt. Aan de zichtzijde van dat monument kwam de isolatie aan de binnenzijde, aan de achterkant werd de buitenkant van isolatie voorzien en wel zodanig dat overal de historische details zichtbaar zijn gebleven of met een subtiele detaillering extra konden worden benadrukt.

Kerken en kantoren

De door Zecc verbouwde kerken vormen weer een geheel eigen categorie. Bij de kleinere exemplaren gaat het meestal om het toevoegen van een slim inbouwpak-

ket, vaker met een etage, zodat vanaf de bovenliggende vloer ook ruimtelijk contact is met kaspanten en dak. De grotere voorbeelden maken inbouw van meerdere woningen in combinatie met andere functies mogelijk, zoals bij een kerk in Vught waar het bureau actueel op studeert. Langzaam maar zeker groeit ook het formaat van hun transformatieopdrachten. Zecc verbouwt inmiddels ook kantoren, zoals voor hun eigen grafisch vormgever Heldergröen in de voormalige Drostesilo in Haarlem. Hier maakten ze dubbel grondgebruik mogelijk door het optakelbaar maken van de bureautafels, of met de via een Europese aanbesteding verkregen opdracht voor het herinrichten van een kantoor van de Belastingdienst, waar ze tot grote tevredenheid van de gebruikers met afwerking en meubilering een ontspannen en meer huiselijke sfeer hebben gerealiseerd. Hun tot nu toe grootste project is de renovatie van het Drents Archief in Assen, eveneens een opdracht na een succesvolle Europese selectie. Binnen het grote complex, dat in de afgelopen eeuw vaker werd verbouwd en uitgebreid, werd het oudste deel van architect Van Lokhorst weer teruggebracht in de oorspronkelijke ruimtelijke staat met overal zicht op de bijzondere gemetselde gewelven. Het latere deel van de hand van architect Tauber werd herschikt en door het verwijderen van een deel van de eerste etage ruimtelijk interessanter gemaakt voor de ontvangst van het publiek. De kers op de taart of in dit geval de ‘Witte Parel’ in de zetting realiseerde Zecc in de vorm van een hedendaagse toevoeging, een fonkelnieuw entreegebouw van glas en helderwit metaal.

Overzicht transformatieprojecten Zecc Architecten

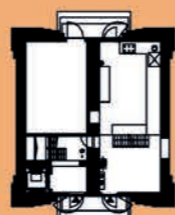
Watertorens



Woonwatertoren
Soest



Uitkijktwatertoren
St. Jans klooster



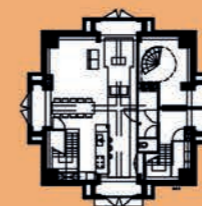
Horeca/kantoorwatertoren
Den Bosch



Woning/kantoor
watertoren Roermond



Werkwatertoren
Utrecht



Woon/B&B watertoren
Luttien



Woonwatertoren
Baarn



Woon/werk
watertoren Zeist

Woningen



Woongarage
Utrecht



Woonwerkloods
Utrecht



Zwarte Parel woonhuis
Rotterdam i.s.m. Rolf.fr



Energie neutraal monument
Driebergen



Gymzaalwoning
Utrecht



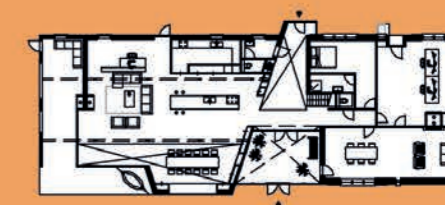
Koetshuis Breukelen
i.s.m. Byter



Spoorhuis
Santpoort

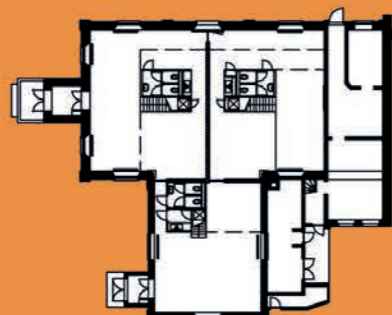


Verffabriek woonhuis
Rotterdam

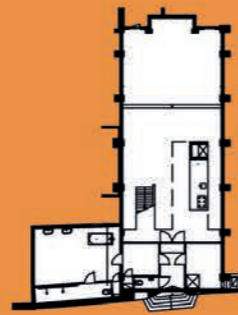


Woonboerderij Werkhoven

Kerken



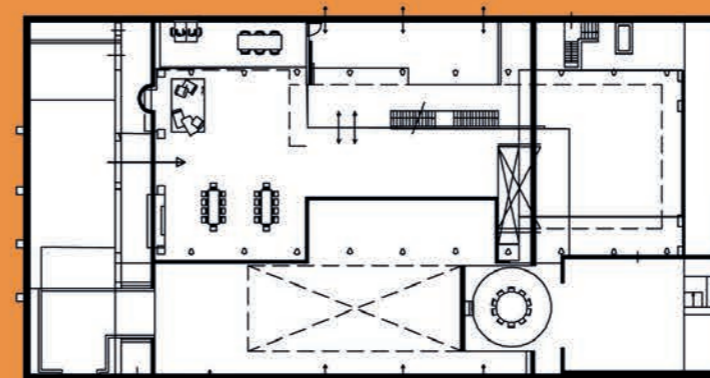
Kantoorkerk Dieren



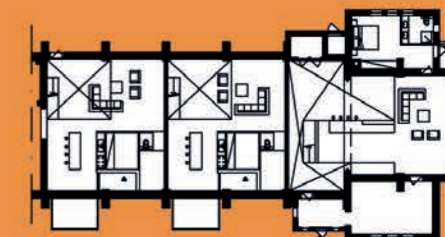
Woonkapel Utrecht



Woonkerk XL Utrecht

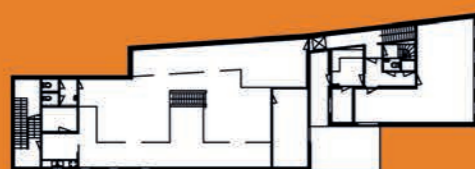


Kantoorkerk Christus Koning Amsterdam

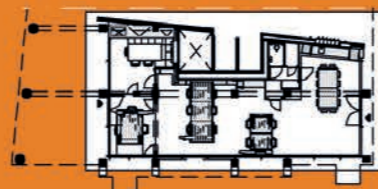


Woonkapel Vught

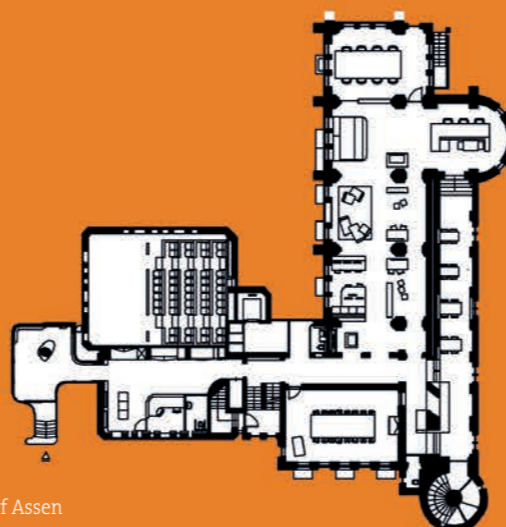
Werken/ openbaar



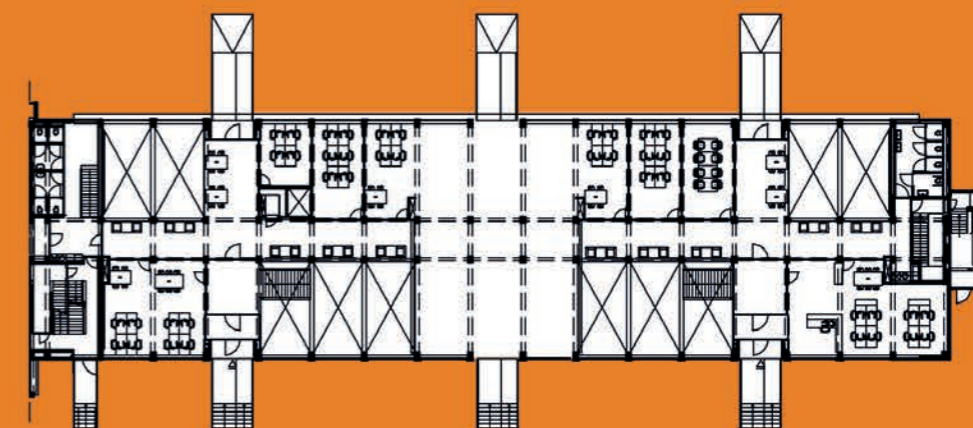
Kantoorzolder Utrecht



Silostudio Helder groen
Haarlem



Drents Archief Assen



Werk/horeca plint GAK Amsterdam

Bijzonder gemetselde gewelven zijn overal in het zicht in het Drents Archief.



Firm and family

Aansluitend aan ons gesprek gebruik ik samen met de drie Zecc-partners een eenvoudige lunch in het op loopafstand gelegen centrum van Utrecht, opnieuw een bijkomend voordeel van de centrale ligging van hun kantoor. En aan de stamtafel gezeten blijven de verhalen over transformatie komen... want voor de eetcafé-eigenaar bouwden ze immers ook een woning, ditmaal in een voormalige gymnastiekzaal. We sluiten af met hun plannen voor de toekomst. Het team kan steeds grotere projecten aan en zo haalden ze al een grote verbouwingsopdracht binnen voor een school, die nog even op zich laat wachten tot de financiering definitief rond

is. Daar lijken trouwens kansen te liggen; naast de vele leegstaande kantoorgebouwen zullen binnenkort ook meer schoolgebouwen moeten worden gerenoveerd of aangepast voor een nieuwe bestemming. Gelukkig blijft de projectmatige woningbouw ook hun kant opkomen, nu vaker met de vraag of ze met hun inventieve ontwerpersblik 'vastzittende' plannen kunnen vlottrekken. En binnenkort worden enkele, soms wederom spectaculaire particuliere projecten, opgeleverd. Kortom, met een gerust hart laat ik de enthousiaste 'firm and family' van Zecc achter in hartje Nederland. Moest ik nu beginnen als architect dan wist ik het wel; gewoon dagelijks heen en weer naar Utrecht.



De 'Witte Parel' in Assen.