



Projecto Roble

Bouwen is ten slotte een menselijk proces

Architectenbureau Equipe uit Amsterdam realiseerde een bijzonder en duurzaam bedrijfsgebouw voor Van Helvoirt Groenprojecten in Berkel-Enschot. De opdrachtgever bedacht zijn eigen intensieve voorbereidingstraject. Met kernbegrippen als openheid en vertrouwen bereikte hij een maximale en discipline-overstijgende inzet van zijn adviseurs.

Tekst Kees van der Hoeven | Beeld René de Wit, Jolien Homan, e.a.



Groendak als filter.

Tijdens de feestelijke uitreiking van de landelijke BNA Gebouw van het Jaar 2013 prijs in Rotterdam sprak NRC-redacteur Tracy Metz met de opdrachtgevers van een drietal regionale prijswinnende gebouwen. Een van hen was Bert van Helvoirt uit het Brabantse Berkel-Enschot, die werd bevraagd over de totstandkoming van het nieuwe kantoorgebouw voor zijn middelgrote hoveniersbedrijf. Zijn heldere en bij vlagen zelfs ontroerende relaas over de aanleiding, zijn filosofie als ondernemer, het ontwikkelproces en het uiteindelijke resultaat kwam recht in het hart binnen. Centraal in zijn verhaal stond een uitspraak van zijn vader, die Van Helvoirt Groenprojecten bijna vijftig jaar geleden heeft opgericht: 'Een bedrijf moet groeien als een eik, rustig en degelijk.' Bert zelf is opgeleid als werktuigbouwkundig inge-

noodzakelijke proces van vernieuwing en uitbreiding van zijn bedrijfsgebouwen ingezet. Met als werktitel 'Proyecto Roble', mede als eerbetoon aan zijn vader (roble staat voor eik in het Spaans).

Woning IJburg

Diezelfde avond nog word ik voorgesteld aan Huib van Zeijl en Daniëlle Segers, de relatief onbekende architecten van dit prijswinnende project. Ze vormen, naast architectpartners in Équipe tevens een echtpaar en zijn de trotse ouders van drie opgroeiende kinderen. Ik bezoek ze voor een nadere kennismaking in hun zelfontwikkelde woonwerkpand op IJburg in Amsterdam. Ruim tien jaar geleden schreven ze zich daar in voor een van de vrije zelfbouwkavels aan het water en het lukte ze om op dat specifieke

*'Gedurende die eerste fase **verbod** Van Helvoirt hen om ook maar één potloodstreep op papier te zetten'*

nieur aan de TU Delft en was net aan zijn eerste baan begonnen, toen zijn vader in 2000 plotseling overleed. In overleg met de familie besloot hij als oudste zoon de dagelijkse leiding op zich te nemen van het hoveniersbedrijf, dat inmiddels bestaat uit ruim zestig medewerkers. Vanaf 2006 heeft hij op een geheel eigen wijze het

kavel twee woningen gerealiseerd te krijgen in plaats van één. Op ingenieuze wijze hebben ze die woningen langs elkaar en over elkaar heen gesitueerd, zodat er op sommige plaatsen zelfs ruimten zijn die zich over de volle twaalf meter breedte van het kavel uitstrekken. In de kelderverdieping, met veel daglicht van boven, houden ze kantoor.

Équipe

Ze leerden elkaar kennen tijdens hun studie aan de TU Delft die ze beiden in 1998 afronden, Huib in de richting architectuur en Daniëlle met een gecombineerd afstudeerplan in architectuur en stedenbouw. Aansluitend aan de studie werkten ze de eerste jaren bij verschillende architectenbureaus. Huib trad in dienst als ontwerper bij Cees Dam & Partners en leerde daar in ruim vijf jaar de kneepjes van het architectenvak, mede omdat hij veel vrijheid en verantwoordelijkheid kreeg. Daniëlle werkte in die jaren aan veel stedenbouw- en landschapsplannen bij CH & Partners in Den Haag. Nadat hun eigen woning gereedgekomen was, besloten ze in 2003 hun gezamenlijke architectenpraktijk Équipe voor Architectuur en Urbanisme op te richten, met in de naam tevens hun beider specialisaties opgenomen. Hun gerealiseerde werk loopt dan ook uiteen van particuliere woonhuizen tot en met grotere inrichtingsplannen in stedelijke omgevingen, zoals de Amsterdamse Zuidas. En opdrachten komen vaker van mensen die ze al goed kennen vanuit hun grote persoonlijke netwerk.

Kennis, kunde en vertrouwen

Zo werden ze in 2006 benaderd door de al eerder genoemde Bert van Helvoirt, die nadacht over vernieuwing en uitbreiding van zijn bedrijfsgebouwen. Na een korte voorselectie koos hij voor Équipe als architect, mede omdat hij Huib van Zeijl al kende als bevriend roeier uit hun Delftse studietijd, en omdat hun ambities en idealen op elkaar bleken aan te sluiten. Gedurende die eerste fase verbood Van Helvoirt hen om ook maar één potloodstreep op papier te zetten. Hij vroeg ze eerst om thematisch mee te denken over de randvoorwaarden die vanuit zijn eigen visie op duurzaamheid, ecologie en economie bij de planvorming uitgediept moesten worden. Vervolgens werden in een serie ontwerpen de kansen onderzocht om alle uitgangspunten ook daadwerkelijk in de praktijk te realiseren. Op basis van kennis, kunde en vooral ook vertrouwen kozen opdrachtgever en architect een groep adviseurs om verder mee te denken over de plannen. Voor alle zaken die

in dat ruimere ontwerpoverleg aan de orde kwamen, zoals de gewenste sfeer, daglicht en kunstlicht, de passieve en actieve energievoorziening, het binnenklimaat gedurende de vier seizoenen, mogelijk materiaalgebruik van cradle to cradle, hergebruik van afvalstoffen uit de hovenierspraktijk, tot vernieuwende manieren van samenwerking in de bouw, werden thematische oplossingen voorbereid en heldere doelen vastgesteld.

Alles op tafel

De zo ingezette samenwerking werd in de uitwerkingsfase contractueel vormgegeven (in het zogenoemde 'Bouwteam Plus'), aangevuld met potentiële uitvoerende partijen als co-makers en gecomplementeerd met een

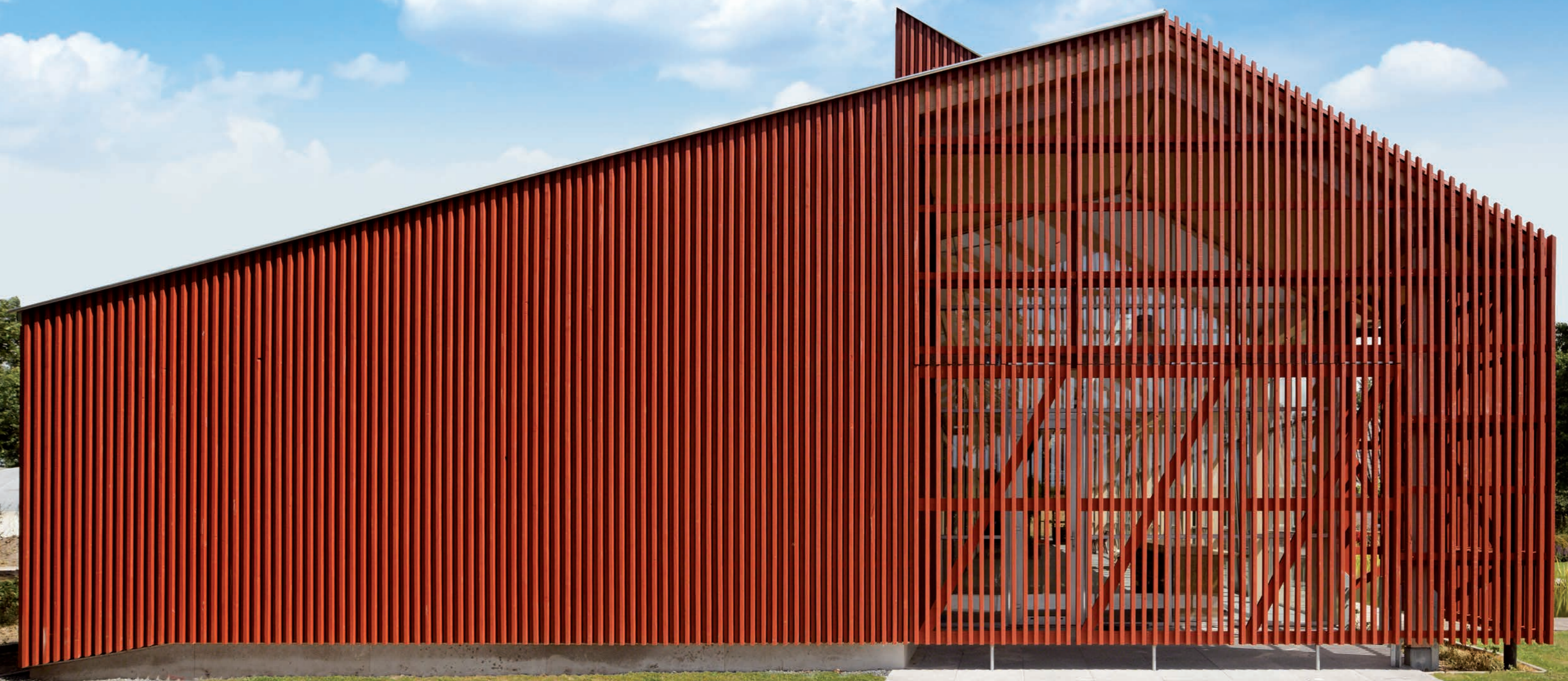
onafhankelijk voorzitter. In dit stadium kwamen voor alle aspecten concrete oplossingen op tafel en werden details uitontwikkeld. Alle deelnemende partijen werkten in volstrekte openheid, ook als het ging om kostenbegrotingen en honorarium of winst van elk teamlid. Maar ook Van Helvoirt zelf als opdrachtgever legde zijn beschikbare budgetten in deze fase op tafel. Ten slotte werden ook in de vele thematische dossiers in dit Bouwteam Plus-verband de definitieve keuzes gemaakt, die door de architect werden verwerkt in een gedetailleerd integraal uitvoeringsontwerp.

Groendak als filter

Het in de zomer van 2012 geopende gebouw presenteert zich met zijn donkerrode houten



De langwerpige open halruimte geeft uitzicht op een grote vijver.



kopgevels als een bescheiden nieuwkomer en voegt zich als vanzelfsprekend in de landschappelijke omgeving. Het langgerekte bouwvolume is noord-zuid georiënteerd en is bij de ruime entree aan de oostzijde verbonden met het bestaande bakstenen kantoorgebouw. De hoofdopzet laat zich het beste duiden aan de hand van dwarsdoorsnede en plattegrond. Aan de noordzijde liggen alle kantoorruimtes die via grote ramen in de noordgevel veel daglicht ontvangen en zo ook een prachtig uitzicht hebben op de aanliggende tuin en kwekerij. Op het licht hellende dak aan die zijde ligt een gelaagd groenpakket dat tevens fungeert als innovatief helofytenfilter voor regen- en her te gebruiken afvalwater. Het hogere sheddak aan de zuidkant is geheel bekleed met pv-cellen voor de energievoorziening. Tussen de twee nokken zit een centrale raamstrook, die vanuit het noorden het daglicht voor de zuidelijk gelegen openbare

*‘Werkelijke **architectonische kwaliteit** wordt eerder bereikt door **beperking** dan door **overdaad** in kleur- en materiaalkeuzes en dat is in dit gebouw voorbeeldig zichtbaar’*

ruimte verzorgt. De uit de kassenbouw afkomstige zuidgevel is op enige afstand begroeid met klimplanten, die in de zomer een natuurlijke zonwering verzorgen. De langwerpige open halruimte geeft uitzicht op een grote vijver, die via de reflectie op het wateroppervlak ook weer extra daglicht het gebouw binnenbrengt.

Geen plafonds

De vurenhouten constructieve spanten, kolommen en tussenwanden zijn op een mooi ritme van telkens drie meter geplaatst en bieden de langwerpige en hoge halruimte zo een uiterst plezierige sfeer. Door nergens plafonds te maken, is ook in alle andere ruimtes telkens de volle hoogte van de kappen te ervaren, tot in de serviceruimtes toe. De toiletten en hun voorruimtes krijgen zo veel daglicht van boven en douchen wordt zelfs een bijna sacrale ervaring. Werkelijke architectonische kwaliteit wordt eerder bereikt door beperking dan door overdaad in kleur- en materiaalkeuzes en dat is in dit gebouw voorbeeldig zichtbaar. Met naast de blankhouten constructie een vloer met lichtgrijze keramische tegels en verder slechts het blanke aluminium van de kozijnen en de hangende lichtlijnen. Met af en toe een rood accent in het linoleum van de kantoorvloeren en op de larikslatten in de dichte delen van de buitengevels.

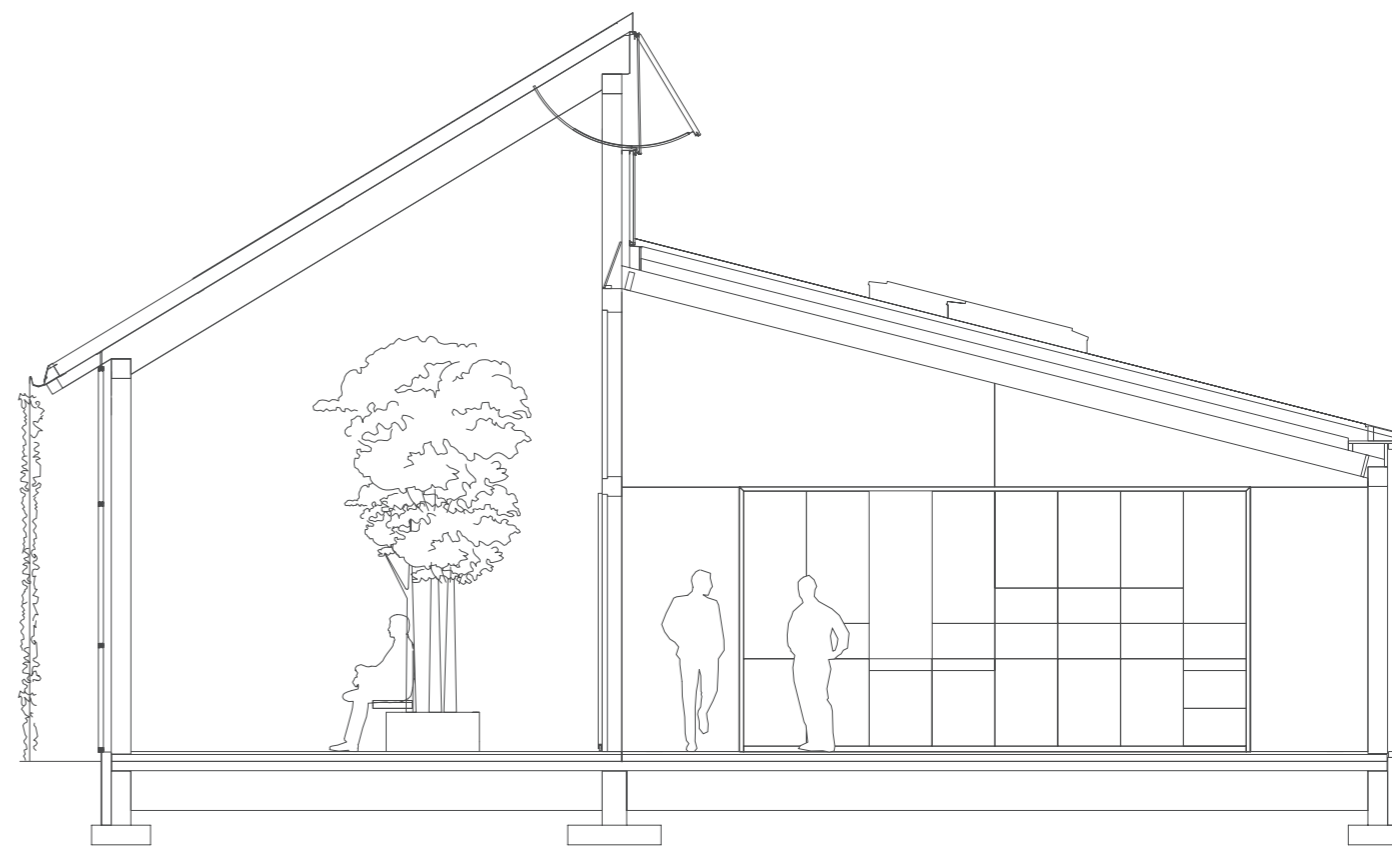
Materiaalkeuze en klimaat

In het kader van dit beknopte artikel is het helaas onmogelijk om alle slimme energetische en duurzame keuzes in dit project te beschrijven. Duidelijk is wel dat de diepgaande investering in de voorbereidingsfase zijn vruchten heeft afgeworpen. De meeste gebouwonderdelen zoals de houten constructie zijn geheel demontabel en herbruikbaar. Voor elk onderdeel is het meest geëigende materiaal gekozen, bijvoorbeeld rubberwood voor de ontvangstbalies en Ecoplex voor de kasten en de tafelbladen. De onderstellen van die tafels worden overigens samen met de stoelen al echt hergebruikt, want tweedehands aangeschaft. Ten slotte nog kort het klimaatconcept, met warmte in de winter via de vloerverwarming en de centraal in het gebouw geplaatste en op tuinafval gestookte leemkachel,

met natuurlijke ventilatie via de te openen ramen in het sheddak en de luiken in de dichte geveldelen, nog slechts bescheiden mechanisch aangevuld in de kantoren. De opgewekte energie via het zonnedak met een capaciteit van 41 kilowatt wordt tot nu nog maar gedeeltelijk gebruikt, onder meer voor koeling en elektriciteit. De verwachting is dat het gebouw gedurende het gehele jaar energieneutraal zal functioneren, maar aangezien dat mede afhankelijk is van het gebruiksgedrag, worden opbrengst en vraag blijvend gemonitord om beter te kunnen sturen.

Aantrekkelijk voor werkbezoek

Resumerend wensen we opdrachtgever en architecten toe dat ze de komende tijd vele professionele bouwende en ontwikkelende partijen, maar bijvoorbeeld ook corporatie- en schoolbesturen op werkbezoek in Proyecto Roble mogen ontvangen. Die kunnen dan zelf toetsen hoe het resultaat aansluit bij de ambitieuze uitgangspunten en aan den lijve ervaren dat er vandaag de dag nog gebouwen zijn die met liefde worden gemaakt. Of zoals een van Van Helvoirts medewerkers het kortgeleden onder woorden bracht: ‘Onze werkdagen worden als vanzelf langer, want er is steeds minder reden om weer naar huis te gaan.’



Hoofdopzet zichtbaar op doorsnede. Links zuidzijde, rechts noordzijde.



Huib van Zeijl en Daniëlle Segers.